

# Observatoire de la méthanisation en Grand Est

---

Synthèse départementale de la  
Meurthe-et-Moselle  
Données 2023

---



FAITS & CHIFFRES

Oct.  
2025

# 1. Parc d'installations de la Meurthe-et-Moselle

## Méthodologie

Le nombre d'unités de méthanisation total ainsi que la première carte représentent l'ensemble des installations, qu'elles aient répondu ou non à l'enquête. Tous les autres chiffres concernent uniquement les installations ayant répondu au moins une fois<sup>1</sup> à l'enquête.

37

unités de méthanisation

Parmi les 36 installations ayant répondu à l'enquête ou dont les données ont pu être complétées<sup>2</sup>, la quasi-totalité des installations sont de type « à la ferme » (31 installations). 3 installations centralisées / territoriales et 2 STEP sont également présentes.

25

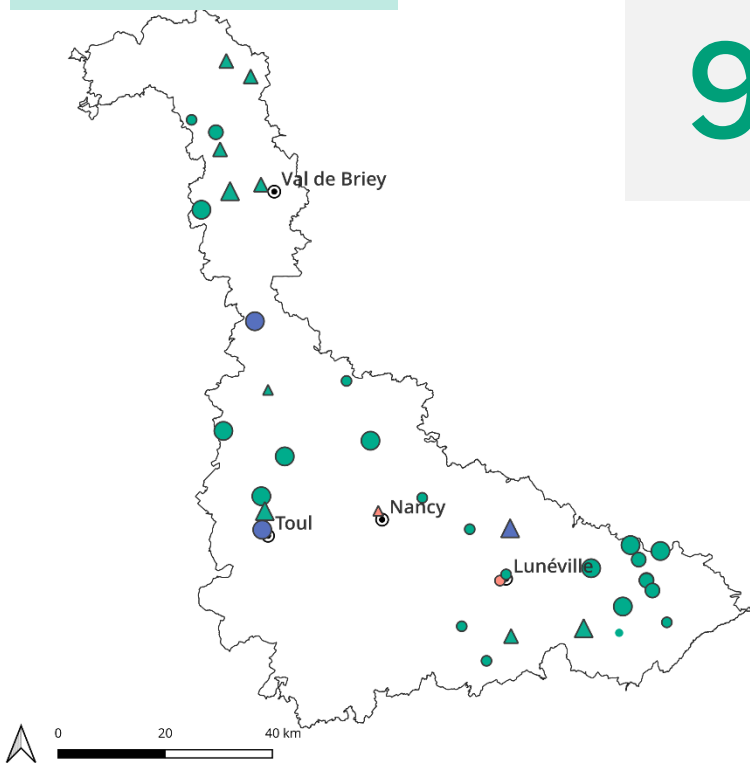
Sites en cogénération

11

Sites en injection

9

installations reçoivent ou envisagent d'accueillir des biodéchets



### Meurthe-et-Moselle

#### Typologie des sites

- STEP
- À la ferme
- Centralisée / Territoriale

#### Cogénération (Puissance)

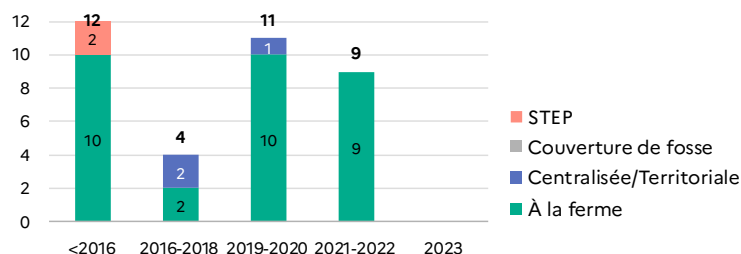
- Puissance inconnue
- 0 -- 250 kWél
- 250 -- 400 kWél
- 400 kWél et +

#### Injection (Puissance)

- △ 0 -- 150 Nm³/h
- △ 150 -- 250 Nm³/h

Parc des unités de méthanisation de la Meurthe-et-Moselle en 2023

Aucune installation n'a été mise en service en 2023.



### Évolution du nombre d'installations mises en service dans la Meurthe-et-Moselle

<sup>1</sup> Afin de rendre les résultats comparables d'une année à l'autre entre 2020 et 2023, en cas d'absence de données pour une année, celles-ci ont été complétées par les données de l'année la plus récente disponible.

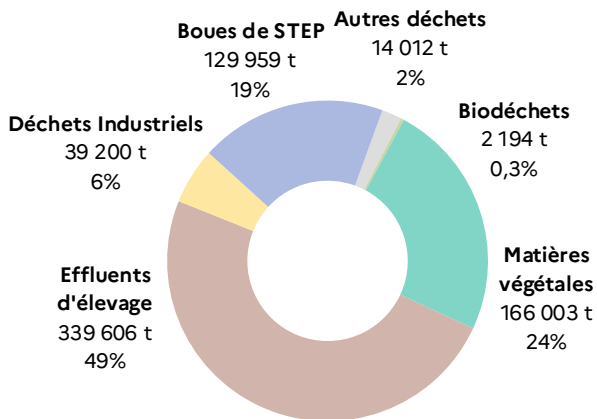
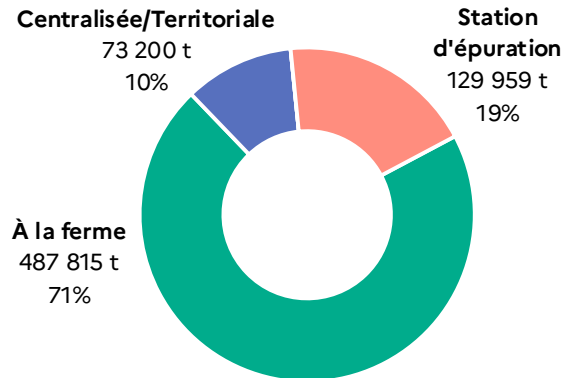
<sup>2</sup> 34 unités de méthanisation ont répondu à l'enquête de 2023

## 2. Intrants méthanisés en Meurthe-et-Moselle

**666k t**  
de déchets organiques valorisés par méthanisation

Plus de 666 000 tonnes de déchets organiques ont été méthanisées dans le département en 2023 (+ 8 % par rapport à 2022).

La majorité des intrants est traitée par des installations **à la ferme** (71 %), suivi des installations en **STEP** (19 %) et des installations **centralisées / territoriales** (10 %).

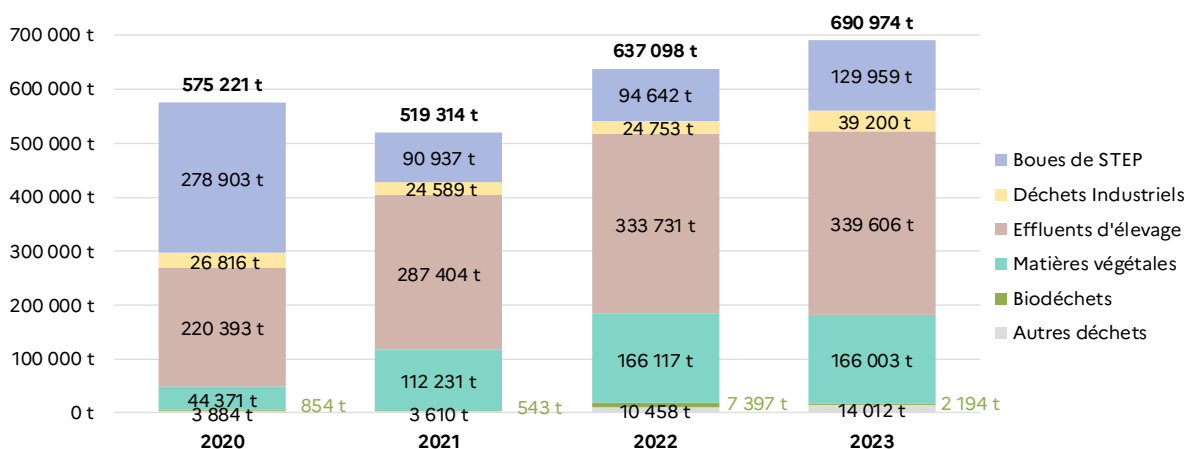


Répartition des intrants traités par type d'installation en 2023

Les principaux intrants sont les **effluents d'élevage (49 %)**, les **matières végétales (24 %)** et les **boues de STEP (19 %)**. Les déchets industriels et les biodéchets représentent respectivement 6 % et 0,3 % du total des intrants.

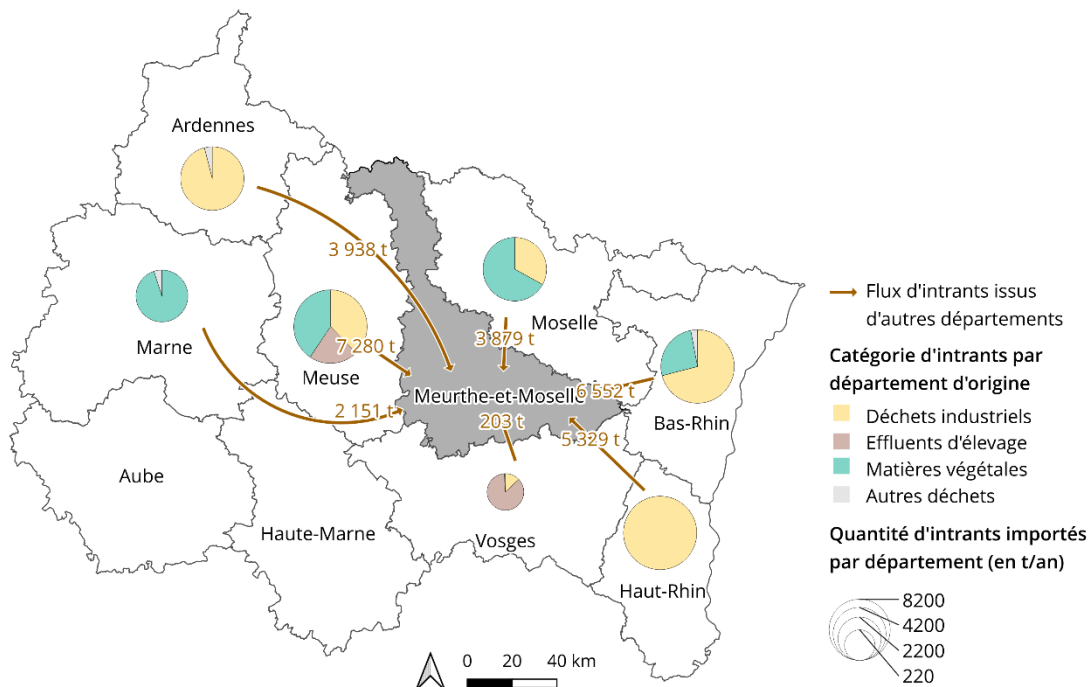
Catégories d'intrants traités en 2023

Les quantités de déchets méthanisés en Meurthe-et-Moselle ont tout d'abord **baissé en 2021 puis ont augmenté en 2022 et 2023**. Les quantités de boues de STEP méthanisées, qui avait largement diminué en 2021, ont augmenté en 2023. Les quantités de biodéchets ont quant à elles diminué en 2023 après avoir fortement augmenté en 2022 par rapport aux deux années précédentes. Les quantités de déchets industriels, stables entre 2020 et 2022, ont augmenté 2023. Enfin, les quantités d'effluents d'élevage et de biodéchets sont stables depuis 2022.



Évolution des quantités d'intrants traités dans la Meurthe-et-Moselle

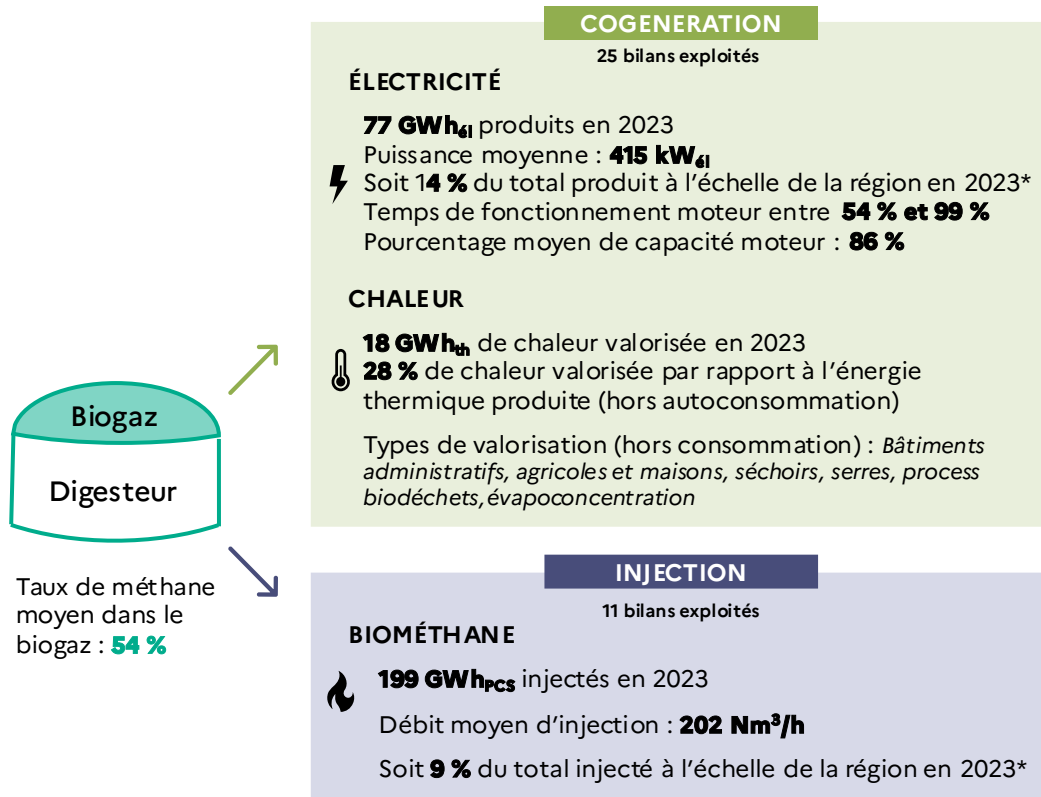
**32 597 tonnes d'intrants proviennent d'autres départements**, soit environ 5 % du total traité. Similairement aux années précédentes, ces intrants sont issus de la Meuse (7 280 tonnes), du Bas-Rhin (6 552 tonnes), du Haut-Rhin (5 329 tonnes), des Ardennes (3 938 tonnes), de la Moselle (3 879 tonnes), de la Marne (2 151 tonnes) et des Vosges (203 tonnes). Les déchets importés sont majoritairement des déchets industriels (57 %).



*Flux d'intrants en provenance d'autres départements en 2023*

### 3. Valorisation du biogaz

69 % des installations situées dans les Ardennes fonctionnent en cogénération, soit 25 installations. Cette part est proche des tendances régionales (62 % en cogénération). 11 installations réalisent de l'injection.



\* sur le périmètre des données de l'enquête complétée 2023 (184 sites en cogénération et 113 sites en injection)

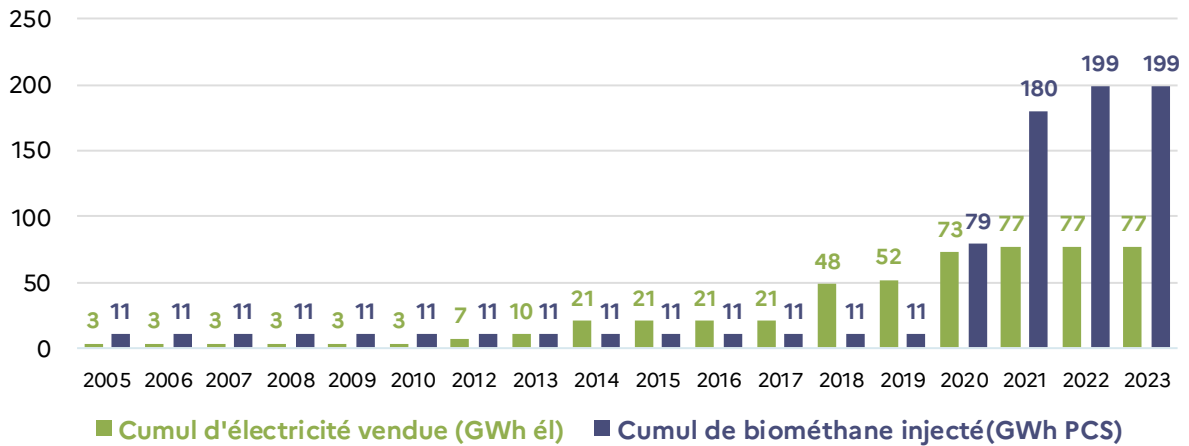
#### Chiffres clés sur l'énergie produite dans la Meurthe-et-Moselle en 2023

	0 - 250 kW <sub>éi</sub>	250 - 400 kW <sub>éi</sub>	400 kW <sub>éi</sub> et +
À la ferme	8	5	9
Centralisée/ territoriale	-	-	2
STEP	1	-	-

	0 - 150 Nm <sup>3</sup> /h	150 - 250 Nm <sup>3</sup> /h	250 Nm <sup>3</sup> /h et +
À la ferme	1	5	3
Centralisée/ territoriale	-	-	1
STEP	1	-	-

Nombre d'installations par tranches de puissance (cogénération) en kW<sub>éi</sub> ou de débit (injection) en Nm<sup>3</sup>/h dans la Meurthe-et-Moselle en 2023

L'évolution des quantités d'électricité vendues suit la tendance observée à l'échelle régionale avec une **stabilisation**. **Les volumes de biogaz injectés ont connu une croissance importante** à partir de 2020, de manière similaire à la tendance régionale. Cette croissance traduit l'évolution du parc d'installations avec, en Meurthe-et-Moselle, la mise en service de 6 installations en injection entre 2020 et 2021 et 1 en 2022.



*Évolution de la quantité d'énergie produite annuellement en fonction des années de mise en service dans la Meurthe-et-Moselle*

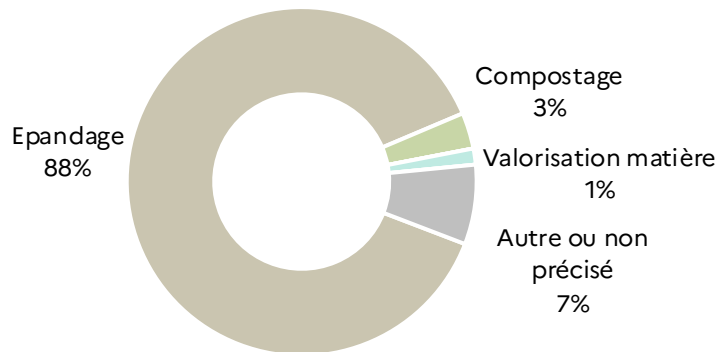
Les volumes restent depuis stables, alors qu'ils continuent à croître à l'échelle régionale. Ce développement aboutit à 199 GWh de biométhane injecté et 77 GWh d'électricité vendue en 2023 (quantités similaires à 2022).

## 4. Digestat brut produit et valorisation

533k t

de digestat produit en 2023  
en Meurthe-et-Moselle

La **majorité du digestat est valorisée par épandage** (88 %). Par rapport aux chiffres à l'échelle régionale, la valorisation par épandage est beaucoup plus importante (88 % contre 52 %) en raison de l'absence d'installations industrielles en Meurthe-et-Moselle.



### *Modes de traitement du digestat en 2023 en Meurthe-et-Moselle*

La quasi-totalité des digestats sont traités au sein du département, seuls 1,6 % (8 777 tonnes) ont été épandus hors département, majoritairement en Moselle (93 %) et dans une moindre mesure dans la Meuse (7 %).